



# PRÉSENTATION DE LA MALLETTE PÉDAGOGIQUE

Nous sommes heureux de partager avec vous des outils et propositions d'activités pour faire vivre le spectacle dans vos classes.

Voici des fiches compatibles avec tous les spectacles voire toutes les œuvres artistiques que vous souhaitez rencontrer et faire découvrir.

## 3 PRINCIPES

Ces fiches sont prêtes à l'emploi mais vous pourrez vous les réapproprier en les adaptant à votre tempérament et à vos contextes d'enseignement.

À mi-chemin entre l'exploration et l'apprentissage, elles font la part belle à la sensibilité, à la créativité et à la mutualisation. Chaque fiche décline ces trois principes pour contribuer à l'E.A.C. (Education Artistique et Culturelle) :

**SENSIBILITÉ**  
Une notion clé sert de point de départ culturel, de prétexte à la découverte, de source d'inspiration, de réflexion ou de manipulation.

**CRÉATIVITÉ**  
Un cadre d'expression permet de guider sans uniformiser pour que chaque jeune affirme sa singularité et mobilise de nouvelles connaissances.

**MUTUALISATION**  
Une modalité de partage pour mutualiser les points de vue et construire une culture commune où la diversité est une richesse.

## 2 APPROCHES

Les expériences répondent prioritairement à une des deux approches :

**SENSIBILISATION**  
Premier contact avec un élément en vue de procurer une stimulation et une nouvelle capacité de réaction

**DÉVELOPPEMENT**  
Approfondissement d'une notion pour affiner des représentations

« Les arts et la culture prennent part à la pluralité et à la richesse des apprentissages des enfants. Contribuant à la dimension sensible de l'éducation, ils participent à l'épanouissement des élèves, comme à la capacité à penser par soi-même et à s'exprimer dans toute sa singularité. »

Réussir le 100 % E.A.C., feuille de route 2020-2021 du Ministère de l'Éducation Nationale et de la Culture et de la Communication.



# 9 EXPÉRIENCES PÉDAGOGIQUES

Vous trouverez à l'intérieur de cette mallette 9 expériences pédagogiques.  
Chacune de ces expériences est composée d'une ou plusieurs fiches :

- **1 fiche destinée aux enseignants qui résume les différentes étapes de l'expérience** proposée et vous permet en un coup d'œil de décider si oui ou non, elle se prête à ce que vous souhaitez explorer avec vos élèves ;
- **1 fiche destinée aux enseignants qui détaille le contenu de l'expérience** et permet de vous accompagner dans sa mise en œuvre auprès des élèves ;
- **1 fiche destinée aux élèves** : à remplir, découper, relier, observer pour vivre cette expérience.

Ces expériences sont à piocher, faire vivre dans l'ordre ou le désordre, en partie ou dans leur totalité. Si vous avez la moindre question à leur sujet, l'équipe de médiation de la Scène nationale Carré-Colonnes est à votre disposition pour en discuter.

## AUTOUR DU SPECTACLE

→ Expérience 1 :  
**Devenir spect'acteur spect'actrice**  
Aller au spectacle pour la première fois

→ Expérience 2 :  
**C'est toi le guide**  
Découvrir en s'appropriant les différents espaces d'un théâtre

→ Expérience 3 :  
**Plongée dans la programmation**  
Repérer les différents styles et disciplines du spectacle vivant

→ Expérience 4 :  
**Qui donne vie au spectacle**  
Embrasser les différents métiers du spectacle vivant

## RETOURS D'EXPÉRIENCE

→ Expérience 7 :  
**Rencontrer les émotions**  
Observer, ressentir et nommer les émotions, les siennes comme celles des autres

→ Expérience 8 :  
**Jeu pour « tes dés » / t'aider**  
Récolter les impressions et sensations après le spectacle

→ Expérience 9 :  
**Analyse chorale**  
Méthode d'analyse collective inspirée de Yannic Mancel

## PRÉPARATION À UNE ŒUVRE

→ Expérience 5 :  
**Allons-y par 4 chemins**  
Ouvrir un horizon d'attentes avant une représentation

→ Expérience 6 :  
**En haut de l'affiche**  
S'engager pour s'approprier les éléments d'un spectacle

### contact

Roxane Vernhet  
chargée du lien enfance et jeunesse  
[r.vernhet@carrecolonnes.fr](mailto:r.vernhet@carrecolonnes.fr)



# DEVENIR SPECT'ACTEUR SPECT'ACTRICE

Expérience 1 : fiche n°1

Aller au spectacle pour la première fois

## **SENSIBILISATION**

premier contact avec un élément en vue de procurer une nouvelle capacité de réaction

## PRÉAMBULE

Être spectateur et spectatrice semble aller de soi mais on ne se comporte pas de la même manière selon le lieu, le type de spectacle, le public et même le pays. Il est bon de se poser certaines questions sur ses propres habitudes et sur celles des autres. En effet, le spectacle vivant est une rencontre où on ne sait jamais tout à fait comment cela va se passer. Certains codes doivent être connus afin de pouvoir savourer avec spontanéité et respect. Cette expérience permettra d'identifier les comportements de spectateurs et spectatrices à suivre ou à éviter !

*« C'est le spectateur, et non la vie, que l'art reflète réellement »  
Oscar Wilde, écrivain*

## DÉROULÉ

Chaque spectacle est différent mais chaque spectateur aussi. Pourtant, nous avons tous des points communs et nous nous retrouvons autour de mêmes habitudes.

### **ÉTAPE 1**

Prendre connaissance des douze types de spectateurs et spectatrices (ou de six seulement pour les élèves les plus jeunes) soit seul sur sa fiche, soit en lecture collective :

- le goinfre
- l'encombrant
- l'angoissé
- le ronchonchon
- le paparazzi
- le parasite
- le crispé
- le magicien
- le snob
- le fantôme
- le dur d'oreilles
- le supporter





# DEVENIR SPECT'ACTEUR SPECT'ACTRICE

Expérience 1 : fiche n°1

Aller au spectacle pour la première fois

## SENSIBILISATION

premier contact avec un élément en vue de procurer une nouvelle capacité de réaction

### Un profil bonus pourrait vous servir

Si vos élèves ne se retrouvent dans aucun des profils proposés, voici le profil bonus pour vous aider :

Si vous ne vous êtes reconnu dans aucun de ces profils c'est que vous êtes à part. Vous êtes vous-même et en même temps vous prenez soin des autres. Vous savez que monter sur scène n'est pas chose facile alors vous organisez votre venue pour vous installer confortablement. Grâce à vous la rencontre va bien se dérouler et vous laissez la chance aux artistes de vous surprendre et de donner le meilleur d'eux-mêmes. Vous saurez néanmoins garder votre libre arbitre et exprimer des critiques constructives. »

### Type de spectateur : le hors-norme

#### ÉTAPE 2

Se demander à quel type on ressemble le plus (le profil bonus pourrait vous servir)

#### ÉTAPE 3

Associer un titre avec un profil

#### ÉTAPE 4

Associer une « morale » à un profil

#### ÉTAPE 5

Récapituler les conseils pour assurer une bonne représentation côté spectateurs !

### Fiche n° 2

#### DÉROULÉ POUR LES PETITS

reproduire à l'identique en remplaçant le mot « morale » par « conclusion » et le mot « titre » par « type de spectateur »

### Fiche n° 3

#### DÉROULÉ POUR LES GRANDS

reproduire à l'identique en remplaçant le mot « morale » par « conclusion » et le mot « titre » par « type de spectateur »





## DEVENIR SPECT'ACTEUR SPECT'ACTRICE

Expérience 1 : fiche n°2

Aller au spectacle pour la première fois

# DÉROULÉ POUR LES PETITS

**ÉTAPE 1** Prendre connaissance des six types de spectateurs et spectatrices

**ÉTAPE 2** Se demander à quel type on ressemble le plus  
(le profil bonus pourrait vous servir)

**ÉTAPE 3** Inscrire le type de spectateur qui vous paraît correspondre à chaque profil :

- le goinfre
- l'encombrant
- l'angoissé
- le ronchonchon
- le paparazzi
- le parasite

**ÉTAPE 4** : Noter la lettre de la conclusion qui correspond au profil de spectateur :

**Conclusion A** : A la fin du spectacle il est souvent possible de discuter avec les artistes, d'acheter une affiche ou une belle photo souvenir. Pourquoi ne pas demander gentiment un autographe ou un selfie si vous voulez vraiment prouver que vous y étiez ! Alors on éteint son portable...complètement.

**Conclusion B** : Dans un théâtre il y a souvent un foyer avec un bar où on peut grignoter et boire juste avant ou juste après la représentation. Rassurez-vous la culture nourrit mais surtout votre imagination, votre esprit, votre connaissance et vos sensations. Il existe aussi des « Dîners spectacles ».

**Conclusion C** : On n'est pas obligé d'aimer tous les spectacles. Il faut apprendre à choisir ceux qui vous correspondent le mieux. Vous en trouverez toujours un qui vous divertira et vous redonnera le sourire même après une rude journée. On se sent souvent revigoré et plus sûr de soi en sortant d'un spectacle.

**Conclusion D** : Dans les théâtres il y a toujours un pompier de service qui est là pour intervenir en cas de besoin. Tant qu'il n'intervient pas c'est que vous pouvez vous laisser transporter par le récit. D'ailleurs face à tant d'émotions fortes il arrive de temps à autre qu'un spectateur s'évanouisse de bonheur. C'est « le syndrome de Florence » ce n'est ni dangereux ni désagréable.

**Conclusion E** : Toutes les places permettent de bien voir le spectacle et lorsque l'on est un peu gêné on peut souvent s'arranger gentiment pour se décaler ou changer de place avant la représentation. A l'entrée de la salle, des rehausseurs sont à la disposition des plus petits.

**Conclusion F** : Sur la présentation d'un spectacle il y a toujours des recommandations sur l'âge minimum, la durée ou le thème. Alors pensez à vérifier si la durée vous convient et munissez vous d'un mouchoir et d'une petite bouteille d'eau. Lorsque les spectacles sont très longs, il est prévu un entracte pour passer aux sanitaires ou se dégourdir les jambes.

## ÉTAPE 5

Récapituler les conseils pour assurer une bonne représentation côté spectateurs !





## DEVENIR SPECT'ACTEUR

### SPECT'ACTRICE

Expérience 1 : fiche n°2

Aller au spectacle pour la première fois

## QUEL TYPE DE SPECTATEUR ÊTES-VOUS ?

Découvrez les types de spectateurs que nous rencontrons au Carré-Colonnes !

.....

On le reconnaît aux bruits de papier froissé, aux mâchonnements et dans le pire des cas au *pschittt* de la bouteille de soda qui lui éclate au visage. Sans doute a-t-il manqué de nourriture par le passé pour arriver les poches pleines de friandises collantes et grasses. Croquer du pop-corn n'est pas trop gênant au cinéma car le son est très fort et les acteurs absents, mais au théâtre c'est inconcevable. De toutes façons, à table comme au théâtre, il est mal poli de manger tant que tout le monde n'est pas servi et les artistes dînent toujours après le spectacle.



### Type de spectateur

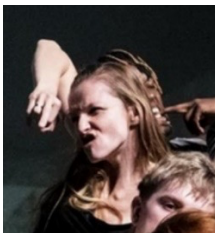
.....

### Conclusion

.....

.....

Ça marmonne et ça se plaint tout le temps : « Il fait trop chaud », « je voulais la place d'à côté », le « rideau fait des plis »... Rien ne va et on le fait savoir à tout le monde. Pourtant le spectacle est parfois tellement plaisant qu'il faut vraiment en vouloir pour rester de mauvaise humeur. À moins que pour lui, bougonner soit un plaisir !



### Type de spectateur

.....

### Conclusion

.....

.....

On veut se souvenir des moindres détails du spectacle et on vole quelques clichés avec son smartphone malgré le rappel d'interdiction. Bravo les clichés sont systématiquement flous, à contrejour et avec l'oreille du spectateur de devant. Pour poster sur Snapchat ce n'est vraiment pas idéal. Dans la pénombre, le simple écran de téléphone va attirer et gêner le regard de tout le public. Le pire c'est que votre flash automatique peut éblouir un trapéziste au moment où il doit se rattraper.



### Type de spectateur

.....

### Conclusion

.....





## DEVENIR SPECT'ACTEUR SPECT'ACTRICE

Expérience 1 : fiche n°2

Aller au spectacle pour la première fois

# QUEL TYPE DE SPECTATEUR ÊTES-VOUS ?

Découvrez les types de spectateurs que nous rencontrons au Carré-Colonnes !

.....

Ceux qui n'étaient pas au courant que le spectacle commence presque toujours par l'extinction des lumières pour faire taire le public vont sans doute s'inquiéter. Ils ont peur de quelques secondes de noir, de silence ou tout simplement de ne pas comprendre. Certains ont en plus peur d'arriver en retard, de ne pas trouver sa place ou de ne pas savoir quoi dire après le spectacle. Il est déjà arrivé que des spectateurs s'enfuient d'une salle en paniquant face à du faux sang (jus de tomate) sur scène. Certes, les comédiens sont souvent très convaincants mais c'est du spectacle et tout peut se passer y compris une explosion de fumée.



### Type de spectateur

.....

### Conclusion

.....

.....

Elle s'assoit toujours juste devant vous. Elle mesure 2 mètres 50 ou porte un énorme chapeau à fleur. Parfois les deux ! Bien entendu ce qui se passe derrière ne l'intéresse pas et vous allez tordre la tête tout le spectacle pour essayer d'entrevoir les comédiens. Pour sa taille elle n'y peut rien mais pour le chapeau ça doit pouvoir s'arranger facilement.



### Type de spectateur

.....

### Conclusion

.....

.....

Ça tousse, ça renifle, ça se tortille parce qu'on a une envie pressante. « Ça vous chatouille ou ça vous gratouille? ». Tout ceci parasite la pièce, la vôtre, celle de vos voisins et même le travail des comédiens. Si vous avez moins de six ans c'est acceptable mais dans ce cas il y a des spectacles fait exprès. Ce n'est pas non plus le meilleur endroit pour ceux qui veulent faire une déclaration d'amour dans l'obscurité. Non seulement tout le monde est au courant mais en plus en cas de refus ça devient franchement gênant.



### Type de spectateur

.....

### Conclusion

.....





## DEVENIR SPECT'ACTEUR SPECT'ACTRICE

Expérience 1 : fiche n°3

Aller au spectacle pour la première fois

# DÉROULÉ POUR LES GRANDS

**ÉTAPE 1** Prendre connaissance des douze types de spectateurs et spectatrices

**ÉTAPE 2** Se demander à quel type on ressemble le plus (le profil bonus pourrait vous servir)

**ÉTAPE 3** Inscrire le type de spectateur qui vous paraît correspondre à chaque profil :

- le crispé
- le magicien
- le snob
- le fantôme
- le dur d'oreilles
- le supporter

**ÉTAPE 4** Noter la lettre de la conclusion qui correspond au profil de spectateur :

**Conclusion G :** Si cela vous effraie que les comédiens vous fassent monter sur scène, restez discrets et faites leur confiance, ils respecteront votre timidité. Tout le monde peut se détendre. Tout est fait pour vous accueillir le plus confortablement possible. Et même si un jeune enfant ou une personne en situation de handicap mental se manifeste un peu trop, laissez-lui le temps de s'apaiser sans lui crier « CHUT » toutes les deux secondes... au risque de rajouter une tension de plus.

**Conclusion H :** Au théâtre on peut s'inventer des histoires, se demander comment ça va finir, rêver à d'autres fins et même faire sa liste de commissions. Mais toujours dans sa tête pour ne pas casser les songes des autres. Et si vous voulez monter sur scène il y a un peu partout plein de cours de théâtre, de danse, de cirque, de chant... et même de magie ! Personne ne peut prédire si vous aurez du succès !

**Conclusion I :** Au théâtre on peut réagir en riant, en étant surpris ou en versant une larme. Il y a même des moments où ce n'est pas gênant d'applaudir ou de rire aux éclats tous ensemble. Le spectateur est là pour réagir et partager des émotions mais bien entendu sans gêner les comédiens. On attend la fin du spectacle si l'on ressent le besoin de faire une « standing ovation » et signifier que l'on aimerait que cela continue.

**Conclusion J :** Au théâtre il faut réserver son billet à l'avance avant que la séance soit complète. Votre billet vous sera envoyé par courrier ou bien par mail. Il comporte toutes les informations utiles : date, horaires, lieu et adresse et parfois même votre numéro de siège. Le spectacle commence pile à l'heure et les portes se ferment pour ne pas gêner les comédiens. Alors il est de coutume d'arriver 20 à 30 minutes à l'avance pour profiter de l'ambiance et se placer tranquillement.

**Conclusion K :** Les théâtres et encore plus les auditoriums sont conçus pour que le son s'entende de partout. Des panneaux sont disposés sur les murs et le plafond pour que la voix d'un comédien atteigne le dernier rang même sans micro.

**Conclusion L :** Au théâtre le texte est parfois traduit ou écrit pour pouvoir suivre même si ça va vite ou si ça parle dans une langue étrangère. De toutes façons au spectacle vivant il n'y a pas que les mots qui comptent : les mouvements, les regards, les attitudes permettent de suivre l'histoire et même de rattraper un petit bout qu'on aurait manqué. Des places sont réservées pour les personnes souffrant de handicap.

**ÉTAPE 5** Récapituler les conseils pour assurer une bonne représentation côté spectateurs !







## DEVENIR SPECT'ACTEUR SPECT'ACTRICE

Expérience 1 : fiche n°3

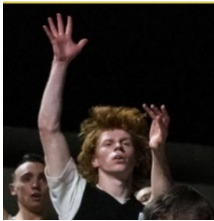
Aller au spectacle pour la première fois

# QUEL TYPE DE SPECTATEUR ÊTES-VOUS ?

Découvrez les types de spectateurs que nous rencontrons au Carré-Colonnes !

.....

Exalté ou craintif, on ne sait pas vraiment ce qui déclenche ces fous rires aussi bruyants... surtout s'il s'agit d'une tragédie. On dirait que c'est le spectacle de sa vie ou bien qu'on l'a torturé pour y assister. Ses réactions sont disproportionnées. Dans le meilleur des cas c'est son genou qui ne cesse de rebondir en tapant le siège de devant mais dans le pire il glousse comme un cochon pour étouffer ses rires. Les artistes vont le remarquer très rapidement et il arrive qu'il le fasse monter sur scène pour utiliser son trop plein d'énergie et voir si il est communicatif. Il lui est bien difficile de maîtriser ses émotions et le problème c'est que ça va rendre tout le monde nerveux.



Type de spectateur

.....

Conclusion

.....

.....

Avant, pendant et après le spectacle, rien ne semble trop bien pour lui. Que le spectacle soit triste ou hilarant, son visage reste impassible. Il garde toutes ses émotions à l'intérieur de lui. Il doit être un champion de « je te tiens tu me tiens par la barbichette ». C'est vrai qu'il ne gêne personne mais les comédiens sont encore meilleurs lorsqu'ils sentent le public réagir à leurs blagues, à leurs surprises. D'ailleurs, eux, savent s'interrompre quelques secondes pour savourer et laisser passer les rires et les applaudissements.



Type de spectateur

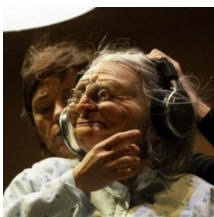
.....

Conclusion

.....

.....

Vieux sourd comme un pot ou jeune abusant des écouteurs, ils n'entendent pas mais ils se font entendre « qu'est-ce qu'il a dit ? ». Ils ont parfois un voisin bien sympa pour leur répondre « il a dit qu'il voulait faire une surprise à son compère »... mais pendant ce temps l'autre voisin n'a pas entendu la phrase suivante « c'est quoi la surprise ? » et on en fini pas de courir derrière le scénario. Plus personne n'est en mesure de suivre la pièce et même ceux qui ont une audition parfaite se demandent « Qu'est-ce qu'il a dit ? ».



Type de spectateur

.....

Conclusion

.....





## DEVENIR SPECT'ACTEUR SPECT'ACTRICE

Expérience 1 : fiche n°3

Aller au spectacle pour la première fois

# QUEL TYPE DE SPECTATEUR ÊTES-VOUS ?

Découvrez les types de spectateurs que nous rencontrons au Carré-Colonnes !

.....

Soit il a déjà vu la pièce, soit il se croit plus malin que tout le monde. « Tu vas voir c'est elle la voleuse ! » ; « Je pense qu'il se cache dans la malle ». Ça s'appelle *spoiler* ou divulguer un spectacle. Le pire c'est que parfois c'est faux et que le suspense est anéanti pour les autres. Petit il devait être le premier à crier à Guignol « le loup est derrière toi ! ». Si il veut absolument monter sur les planches plutôt que regarder les autres, il faut qu'il se remette vite au travail et reprenne des cours.



### Type de spectateur

.....

### Conclusion

.....

.....

Il applaudit plus fort que les autres mais surtout tout le temps. On sent qu'il aimerait siffler, lever une banderole et entonner des chants d'encouragements pour les artistes. Il se contente de commenter toutes les actions « belle entrée en scène ! » ; « magnifique réplique ! » « trou de mémoire inoubliiiiiiiiiable »...



### Type de spectateur

.....

### Conclusion

.....

.....

On ne l'a jamais vu dans la salle. Il paraît qu'il existe plutôt à l'opéra d'ailleurs. Mais personne n'en a la preuve. Peut-être n'est-il jamais venu, est-il coincé dans les embouteillages, s'est-il trompé de salle ou de jour, a-t-il oublié son billet, est-il arrivé après la fermeture des portes ? On dit qu'il-elle rôde autour du théâtre.



### Type de spectateur

.....

### Conclusion

.....





# C'EST TOI LE GUIDE !

Expérience 2 : fiche n°1

Découvrir en s'appropriant les différents espaces d'un théâtre

## SENSIBILISATION

premier contact avec un élément en vue de procurer une nouvelle capacité de réaction.



## PRÉAMBULE

Comment un visiteur peut-il apprécier un lieu ? Puisque la mémoire est très liée à la notion de plaisir et d'action, nous vous proposons de devenir le guide de la visite du Carré de Saint-Médard-en-Jalles ou des Colonnes de Blanquefort. À vous de réaliser un storyboard ou un diaporama commenté de la visite dont vous rêvez : choisir les lieux, les thèmes, le vocabulaire, les anecdotes et le ton de votre circulation.

*« L'art est une visite du temps »  
Ariane Angeloglou - journaliste d'art*

## DÉROULÉ

### ÉTAPE 1

#### Choisir

Sélectionner 4 photos parmi celles qui vous intéressent.  
*Trois photos suffiront pour les plus jeunes et cinq permettront aux plus grands d'imaginer un scénario.*

### ÉTAPE 2

#### Composer

Ordonner ces espaces dans un ordre judicieux à vos yeux.  
*Par exemple du dehors vers le dedans, du plus connu au plus secret, du plus grand au plus petit, du plus clair au plus obscur...*

### ÉTAPE 3

#### S'informer

Se renseigner sur les espaces, le matériel ou le personnel présent et sur le vocabulaire spécifique.  
*Par exemple : donner pour chaque espace : un nom, une utilité, un terme technique, un détail, un clin d'œil ...*

### ÉTAPE 4

#### Imaginer

Ecrire vos commentaires dans un rectangle ou bien sur vos notes à dire plus tard.  
*Vous pourrez guider vos visiteurs de plusieurs manières : ils vous lisent sur un storyboard, ils vous écoutent lire en suivant les images, ils vous regardent jouer la visite devant un diaporama.*

### ÉTAPE 5

#### Interpréter

Répéter votre visite pour lui donner un ton.  
*Vous pouvez être solennel comme un guide classique, mystérieux comme un guide maléfique, joyeux comme un guide enthousiaste, facétieux comme un guide farceur.*





# C'EST TOI LE GUIDE !

Expérience 2 : fiche n°1

Découvrir en s'appropriant les différents espaces d'un théâtre

## SENSIBILISATION

premier contact avec un élément en vue de procurer une nouvelle capacité de réaction.

## REMARQUES

- Réalisé avant une véritable visite, l'exercice fera plutôt travailler l'imagination. Mais réalisé après, cela pourra servir davantage la mémorisation et le réinvestissement.
- Il est possible d'imposer des contraintes comme donner le nom de l'espace, un terme technique, un détail, un mot clé ou une amorce de phrase. Cela précise l'exercice et le facilite en même temps.
- Pourquoi ne pas incruster une flèche ou une loupe sur chaque photo pour faire un focus sur un point précis.
- Bien sûr, la balade peut être imaginaire voire fantastique et pas forcément réaliste.
- Transmettez-nous vos storyboards ! Nous pourrions nous en servir pour animer nos visites ou les afficher dans le hall pour les nouveaux spectateurs.

## DOCUMENTS ÉLÈVES

Vous trouverez en annexes les planches de photos à imprimer ou à projeter pour réaliser les visites. Cliquez sur la miniature ci-dessous pour les ouvrir. Il ne vous restera plus qu'à les copier, coller ou les transformer sur papier ou en numérique.



### Ordre des photos pour le Carré :

Vue générale du parvis, la salle vue de la scène, la scène vue de la salle, le plateau nu, les cintres, le hall d'entrée, l'entrée des décors, la petite scène des foyers, les loges, la passerelle technique, la médiathèque.



### Ordre des photos pour les Colonnes :

Studio, stockage, quai, plateau, grande loge, gradin, foyer, cuisine buanderie, cage, billetterie, administration, accès plateau.



## C'EST TOI LE GUIDE !

Expérience 2 : fiche n°2

Découvrir en s'appropriant les différents espaces d'un théâtre

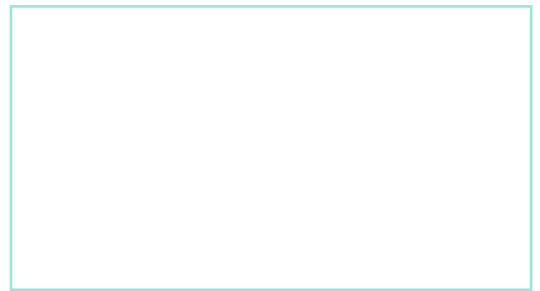
A



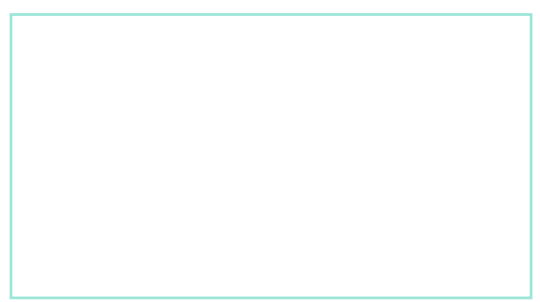
B



C



D



## C'EST TOI LE GUIDE !

### Expérience 2 : fiche n°2

Découvrir en s'appropriant les différents espaces d'un théâtre

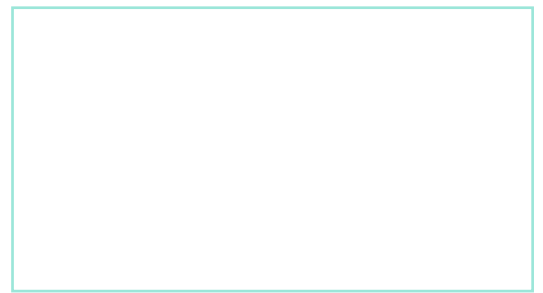
E



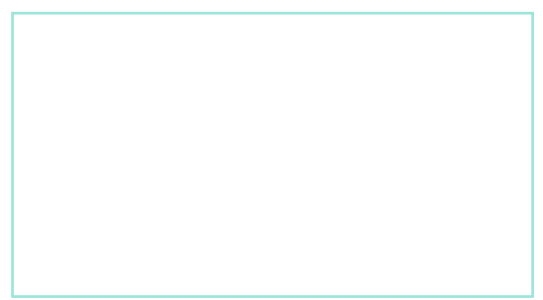
F



G



H

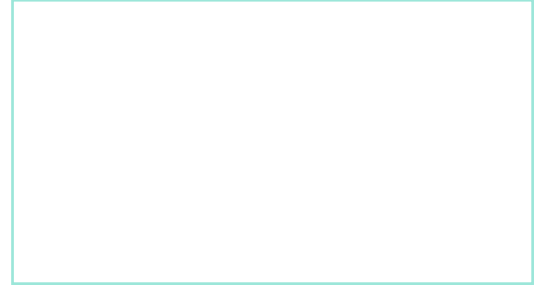


## C'EST TOI LE GUIDE !

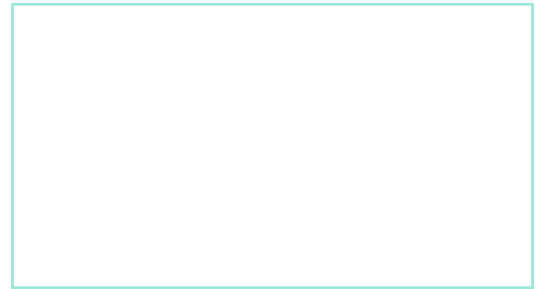
Expérience 2 : fiche n°2

Découvrir en s'appropriant les différents espaces d'un théâtre

I



J



K



L



## C'EST TOI LE GUIDE !

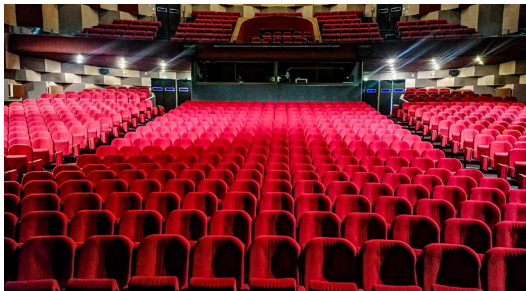
Expérience 2 : fiche n°3

Découvrir en s'appropriant les différents espaces d'un théâtre

A



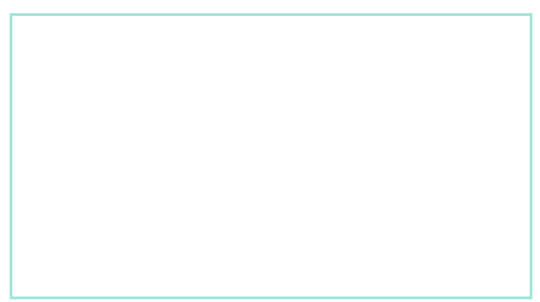
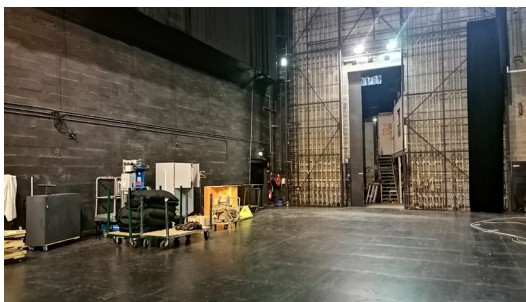
B



C



D





## C'EST TOI LE GUIDE !

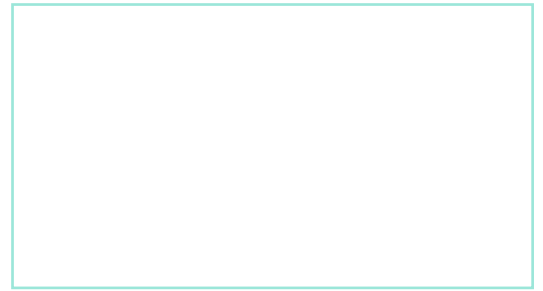
Expérience 2 : fiche n°3

Découvrir en s'appropriant les différents espaces d'un théâtre

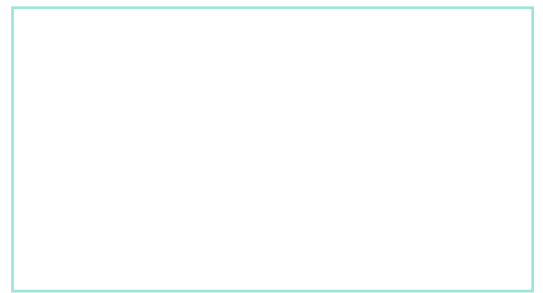
E



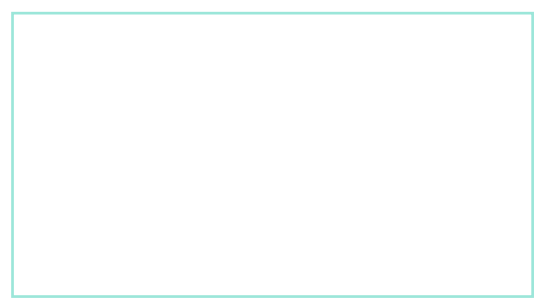
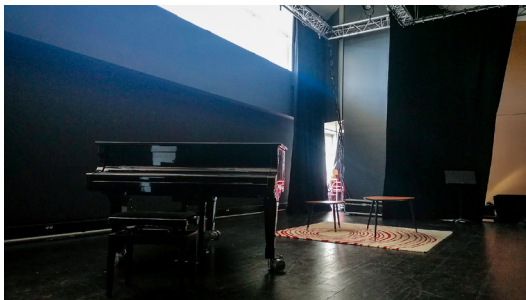
F



G



H

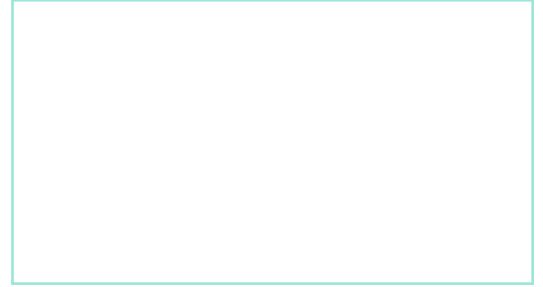


## C'EST TOI LE GUIDE !

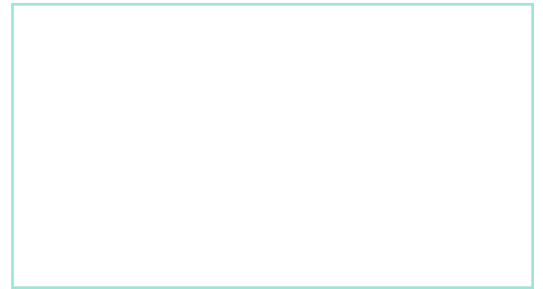
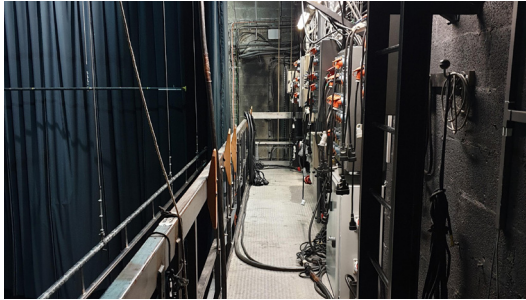
Expérience 2 : fiche n°3

Découvrir en s'appropriant les différents espaces d'un théâtre

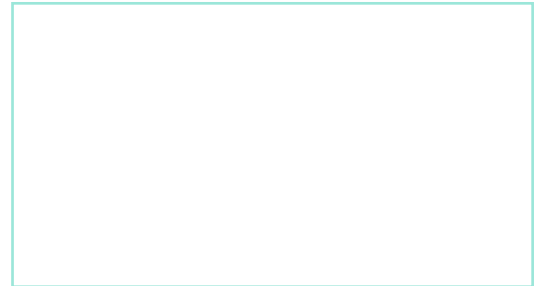
I



J



K





# PLONGÉE DANS LA PROGRAMMATION

Expérience 3 : fiche n°1

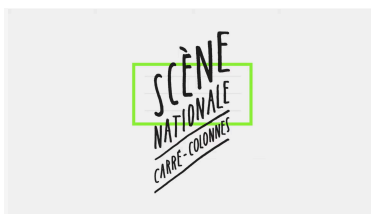
Repérer les différents styles et disciplines du spectacle vivant

## SENSIBILISATION

premier contact avec un élément en vue de procurer une nouvelle capacité de réaction

## PRÉAMBULE

À l'aide du teaser de la saison 2021-2022 de la Scène nationale, vous allez aborder avec les élèves les différents spectacles que l'on peut trouver au Carré-Colonnes et plus globalement ce que renferme le terme « spectacle vivant », à savoir une pluralité de domaines artistiques et d'esthétiques différentes. Vous accéderez au teaser en cliquant [ici](#)



*« Nous sommes dans un monde où les expériences à vivre ensemble deviennent de plus en plus rares. Ce qui rend le spectacle vivant encore plus précieux. »  
Anne Teresa de Keersmaecker – Danseuse et chorégraphe*

## DÉROULÉ

### ÉTAPE 1

Noter les réponses dans la première colonne d'un tableau dessiné sur tableau ou paper board.

« **Pour vous qu'est-ce qu'un spectacle ?** » Si les propositions peinent à arriver, ne pas donner d'exemple, ne pas insister et passer à l'étape suivante.

### ÉTAPE 2

Visionner le teaser de la saison 21-22 de la Scène nationale Carré-Colonnes, à plusieurs reprises et en faisant des arrêts sur image si besoin.

« **Quels types de spectacle avez-vous remarqué dans cette vidéo ?** »

Noter dans une deuxième colonne les réponses.

### ÉTAPE 3

**Relier les mots suivants aux différents types de spectacles cités dans la deuxième colonne** (par exemple : danse) :

acrobatie – mouvement – bruit – sport – diction – texte – répertoire – jonglage – équilibre – ballet – tirade – art – personnage – jeu – sentiment – comédie – drame – phrase – énergie – espace – expression – classique – break – accessoire – piste – éphémère – vivant – corps – voix (à compléter)

NB : il est possible d'ajouter à cette liste des mots proposés par les élèves





# PLONGÉE DANS LA PROGRAMMATION

Expérience 3 : fiche n°1

Repérer les différents styles et disciplines du spectacle vivant

## SENSIBILISATION

premier contact avec un élément en vue de procurer une nouvelle capacité de réaction

## DÉROULÉ

### ÉTAPE 4

**Énoncer les mots reliés** à « danse » par exemple et expliquer pour quelles raisons ils ont été choisis, ce qu'ils disent de ce type de spectacle précisément.

*À la fin de l'étape 4, nuancer avec l'anecdote suivante :*

Certains spectacles peuvent mélanger théâtre, musique, danse, cirque, arts numériques, arts visuels ou encore tout un tas d'autres disciplines artistiques. Il peut donc être difficile de les « mettre dans une case ». C'est la raison pour laquelle, pour chaque spectacle programmé au Carré-Colonnes, l'équipe utilise un système de pourcentage. Par exemple, pour le spectacle *Work* de Claudio Stellato, dans la brochure ou sur le site internet du Carré-Colonnes, il est écrit sous le titre du spectacle à la place de la mention « théâtre » ou « cirque » que l'on peut trouver habituellement :

- **performance 40 %**
- **mr bricolage 30 %**
- **ni clou ni vis 20 %**
- **valérie damidot 10 %**

### ÉTAPE 5

**Choisir un spectacle présent dans le teaser**, une image qui a marqué, intrigué, plu aux élèves et leur proposer d'imaginer individuellement un système de pourcentages, « à la façon Carré-Colonnes ». Demander à un ou plusieurs élèves d'explicitier son pourcentage aux autres. Cette 5<sup>ème</sup> étape est déclinable et réutilisable à l'infini !





# QUI DONNE VIE AU SPECTACLE

Expérience 4 : fiche n°1

Embrasser les différents métiers du spectacle vivant

**DÉVELOPPEMENT**  
approfondissement d'une notion pour affiner  
des représentations

## PRÉAMBULE

La magie du spectacle provient de plusieurs facteurs : un espace en dehors du temps, des décors chimériques, des effets immersifs, des coulisses secrètes, des artistes itinérants, un processus de création énigmatique...

Derrière chacune des composantes du spectacle se cache une synergie de sensibilités et de savoirs-faire tous incarnés par des professionnels. Nous proposons ici de questionner les dessous d'un spectacle pour permettre aux élèves de dévoiler la multitude des métiers nécessaires. Une alternance de réflexions et de questionnements permettra de faire déduire ce qui dépasse les évidences.

Même sans chercher à créer des vocations, ni même à rompre la magie, le fait d'embrasser toutes ces professions contribue au parcours à venir et à la promotion du travail d'équipe.

*« Il y a plus de héros dans l'ombre que dans la lumière »  
Alain Mabanckou, écrivain*

## DÉROULÉ

### ÉTAPE 1

**Question ouverte :** quelles actions faut-il réaliser pour jouer un spectacle ?

Lister toutes les actions qui vous paraissent nécessaires à la réalisation d'un spectacle.

### ÉTAPE 2

**Est-ce qu'une action correspond à un seul métier ?**

À l'aide de la fiche n°2, essayer de faire correspondre les verbes d'actions proposés (vous pouvez en ajouter !) avec 14 des principaux métiers du spectacle vivant. Ces quatorze professions sont représentées par des membres de l'équipe de la Scène nationale Carré-Colonnes ou de la compagnie Opéra Pagaï qui décrivent leur métier en une phrase

### ÉTAPE 3

**Débattre en partageant.** Il est important d'observer puis d'analyser le rendu final. Vos propositions et ramifications sont riches d'enseignements et on peut les faire « parler » !

.....  
**Fiche n° 2** « Informations, exemples et conseils pour animer l'activité »

**Fiche n° 3** « Consignes élève »





# QUI DONNE VIE AU SPECTACLE

Expérience 4 : fiche n°2

Embrasser les différents métiers du spectacle vivant

## DÉVELOPPEMENT

approfondissement d'une notion pour affiner des représentations

## ACTIVITÉ

Informations, exemples et conseils pour animer l'activité.

### ÉTAPE 1

#### Quelles actions faut-il réaliser pour jouer un spectacle ?

En fonction de l'âge, l'expression peut se faire seul, en petits groupes ou en groupe entier. Vous pouvez utiliser une feuille blanche ou un tableau collectif. Il est plus beaucoup plus pratique de ne donner que des verbes d'actions. Vous prendrez le temps de préciser, de reformuler ou de relancer pour agrandir un peu le champ des propositions. Il s'agit d'un questionnement guidé.

*Ecrire / Mettre en scène / Eclairer / Décorer  
Annoncer / Programmer / S'inspirer / Installer  
Accueillir / Danser / Chanter*

### ÉTAPE 2

#### Est-ce qu'une mission correspond à un seul métier ?

Traditionnellement il y a quatre secteurs qui collaborent dans le monde du spectacle vivant : le pôle artistique, le pôle technique, le pôle administratif et le pôle communication – relation avec les publics. Il s'agit de structurer vos verbes dans une rubrique afin de réaliser d'éventuels (et très probables) manques.

| PÔLE ADMINISTRATIF  | PÔLE ARTISTIQUE                         | PÔLE TECHNIQUE                                  | PÔLE PUBLICS  |
|---|---|---|---|
| Soutenir et mettre en œuvre l'organisation de spectacles      | Créer et jouer un spectacle             | Implanter et conduire les spectacles            | Permettre la rencontre entre une œuvre et un public                 |
| BUDGÉTER<br>PROGRAMMER<br>ORGANISER<br>FINANCER<br>ACCUEILLIR | IMAGINER<br>DÉCORER<br>ÉCRIRE<br>DANSER | ÉCLAIRER<br>INSTALLER<br>SONORISER<br>SÉCURISER | CRÉER DU LIEN<br>COMMUNIQUER<br>RENCONTRER<br>DÉBATTRE<br>PRÉSENTER |

- **Le pôle artistique : créer et jouer un spectacle.**  
Il rassemble tous les artistes nécessaires à la création et à la réalisation d'une œuvre. Restreint ou plus conséquent, il s'appuie sur le talent, la personnalité et l'inspiration de chacun : ceux qu'on voit sur scène bien sûr mais pas seulement.
- **Le pôle technique : implanter et concrétiser les spectacles.**  
Il assure l'équipement et le fonctionnement du théâtre pour assurer le bon déroulement technique et matériel des spectacles. Son expérience lui permet de s'adapter et de proposer des solutions aux équipes artistiques.





# QUI DONNE VIE AU SPECTACLE

Expérience 4 : fiche n°2

Embrasser les différents métiers du spectacle vivant

## DÉVELOPPEMENT

approfondissement d'une notion pour affiner des représentations

- **Le pôle administratif : organiser la venue des spectacles.**  
Il permet aux compagnies de créer et de jouer. Son sens de l'organisation et du relationnel permet aux artistes de se consacrer en priorité à leurs projets de création.
- **Le pôle public : permettre la rencontre entre une œuvre et son public.**  
Il communique, va à la rencontre et crée du lien avec les habitants d'un territoire. Il présente les spectacles et propose des projets à tous les publics. Il est à l'interface entre les artistes et les spectateurs.

Il faut maintenant confronter vos propositions (et donc vos représentations) à la réalité du terrain. Nous vous proposons de relier quelques-uns des 14 métiers du spectacle vivant aux verbes d'action correspondants. Il s'agit de véritables professionnels œuvrant soit au sein de la Scène Nationale Carré-Colonnes soit de la compagnie Opéra Pagaï.

La scène nationale Carré-Colonnes accueille des spectacles à Saint-Médard en Jalles, à Blanquefort et co-organise deux festivals, notamment sur la Métropole Bordelaise, dans des salles et dans l'espace public. Elle crée des projets atypiques avec les habitants en lien avec des thématiques contemporaines : environnement, féminisme, démocratie, etc. Une trentaine de personnes y travaille sans compter tous les bénévoles, stagiaires et intermittents. Des compagnies artistiques y sont associées, c'est le cas d'Opéra Pagaï.

Opéra Pagaï est une compagnie qui propose des aventures artistiques de tous genres, principalement dans l'espace public et rarement sur scène. Leurs créations peuvent rassembler plusieurs dizaines de comédiens, sans compter les figurants occasionnels et se situent à la lisière de la réalité et de la fiction, au service du récit et du territoire.

### Pas de panique

Ne vous inquiétez pas s'il y a quelques anomalies dans votre fiche, c'est que vous rentrez dans la complexité de l'organigramme d'une structure de spectacle vivant ou d'une compagnie. Chacune d'entre elle est unique !

- Manque-t-il des verbes d'actions pour mettre en lumière la mission principale de chaque métier ?
- Des métiers se partagent-ils des verbes d'actions voire des missions ?
- Les quatre pôles (artistique, technique, administratif et public) croisent-ils certaines missions ?
- Des actions se retrouvent-elles sans métier associé ?





# QUI DONNE VIE AU SPECTACLE

Expérience 4 : fiche n°2

Embrasser les différents métiers du spectacle vivant

## DÉVELOPPEMENT

approfondissement d'une notion pour affiner des représentations

### **ÉTAPE 3**

#### **Débattre en partageant sur les constatations amenées par ce petit défi**

Il est important d'observer puis d'analyser le rendu final. Vos propositions et ramifications sont riches d'enseignement et on peut les faire « parler » !

- Des verbes sont partagés par plusieurs métiers, surtout dans une même équipe mais pas seulement. Il s'agit probablement de valeurs ou qualités fortes dans le monde du spectacle vivant. Cela prouve la nécessité de la collaboration.
- Les métiers renvoient souvent à plusieurs mots complémentaires. Dans ce cas il est parfois possible de trouver un mot plus approprié et même spécifique. Mais cela indique qu'il est utile d'avoir plusieurs casquettes et d'être polyvalent.
- Certaines actions sont partagées par plusieurs pôles. Cela montre que ces quatre équipes sont très proches et communiquent pour travailler de concert. Les réunions sont fréquentes et les compétences se complètent et peuvent parfois se superposer.
- Des métiers ne sont pas raccordables, c'est sans doute que vous découvrez cette mission. Il n'est pas trop tard pour ajouter un verbe. Il y a des métiers moins connus indispensables à l'organisation d'un spectacle.
- Vos verbes ne sont reliés à aucun des métiers proposés. Ils existent probablement dans un autre théâtre, dans une autre compagnie ou dans un autre art. A vous de préciser à quoi ou à quel métier vous pensiez au moment de le proposer : magicien ?
- Pour conclure, pourquoi ne pas également définir par des verbes le rôle de spectateur ?
- Rêver, se divertir, apprendre, pleurer, rire, sursauter, s'ennuyer, applaudir. Cela peut faire le lien avec une autre expérience pédagogique : devenir spect'acteur, spectat'actrice.







# QUI DONNE VIE AU SPECTACLE

Expérience 4 : fiche n°2

Embrasser les différents métiers du spectacle vivant

## DÉVELOPPEMENT

approfondissement d'une notion pour affiner des représentations

### **ÉTAPE 4**

#### **Compléments divers**

- « Les artistes ne gagnent pas forcément beaucoup d'argent ? » : surtout si on pille leur travail (droits d'auteurs : SACEM, SACD)
- « Un spécialiste des lumières peut parfois être créateur au sein d'une équipe artistique et d'autres fois technicien pour appliquer les consignes d'un spectacle qu'il accueille » : les secteurs sont perméables.
- « Très peu de pays permettent aux artistes d'être subventionnés pour créer des spectacles sans savoir s'ils plairont » : on parle de l'exception culturelle française. Une œuvre n'a pas à être rentable.
- « Le Ministère de la Culture donne des conseils et de l'argent pour qu'il y ait des théâtres, des médiathèques, des œuvres d'art dans tous les coins du pays » : l'argent public doit profiter à tous et toutes.
- « On trouve plein d'autres métiers dans un théâtre qui existent en dehors de la culture » : pour nettoyer et entretenir, pour nourrir, pour gérer la sécurité et l'informatique...
- « Les artistes aiment être totalement libres mais parfois le programmeur donne des conseils pour s'adresser à un public plus large, pour s'adapter à un protocole sanitaire, pour intervenir sur un événement ou dans un quartier spécifique... » : on parle dans ce cas de commande culturelle.
- « Le cinéma est un spectacle mais pas un spectacle vivant » : au théâtre, on a face à nous des êtres humains de chair et d'os et une osmose se crée entre les artistes et le public qui partagent un moment unique ; chaque représentation est différente.





# QUI DONNE VIE AU SPECTACLE

Expérience 4 : fiche n°3

Embrasser les différents métiers du spectacle vivant

## DÉVELOPPEMENT

approfondissement d'une notion pour affiner des représentations

## CONSIGNES

*à destination des élèves*

- Placer vos propositions de verbes dans la colonne de gauche, s'ils ne sont pas déjà inscrits. Déterminer à quel pôle ils correspondent le mieux (artistique, technique, administratif, public)
- Quatorze professionnels du spectacle vivant parlent en une phrase de leur métier. Il s'agit de personnes travaillent pour la Scène nationale Carré-Colonnes ou au sein de la compagnie Opéra Pagaï.
- A vous de voir si vous pouvez les faire correspondre à une ou plusieurs propositions de verbes en reliant les actions de la colonne de gauche avec les professions de la colonne de droite.



# QUI DONNE VIE AU SPECTACLE

Expérience 4 : fiche n°3

Embrasser les différents métiers du spectacle vivant

## DÉVELOPPEMENT

approfondissement d'une notion pour affiner des représentations

## CONSIGNES

*à destination des élèves*

- Placer vos propositions de verbes dans la colonne de gauche, s'ils ne sont pas déjà inscrits. Déterminer à quel pôle ils correspondent le mieux (artistique, technique, administratif, public)
- Quatorze professionnels du spectacle vivant parlent en une phrase de leur métier. Il s'agit de personnes travaillent pour la Scène nationale Carré-Colonnes ou au sein de la compagnie Opéra Pagaï.
- A vous de voir si vous pouvez les faire correspondre à une ou plusieurs propositions de verbes en reliant les actions de la colonne de gauche avec les professions de la colonne de droite.



**QUI DONNE VIE AU SPECTACLE**  
Expérience 4 : fiche n°4

## PROFESSIONS

### **Benoît, musicien - Opéra Pagai**

« Les musiques que je compose et que j'interprète sont plutôt des ambiances sonores pour plonger le spectateur dans la situation ».

### **Nicolas, directeur des publics & de la communication aidé par Aurélia à la billetterie**

« Nous accueillons les habitués mais aussi les nouveaux spectateurs pour qu'ils se sentent comme chez eux ».

### **Laurent et Sébastien, régisseurs généraux**

« Nous installons les projecteurs, les enceintes, les décors et nous commandons les effets pendant la représentation ».

### **Bénédicte, administratrice de production aidée par Sophie**

« Nous trouvons des moyens financiers et matériels pour que chaque spectacle puisse se dérouler dans de bonnes conditions pour l'artiste et le public. »

### **Cyril, auteur et metteur en scène - Opéra Pagai**

« Lors de la répétition générale d'un spectacle je suis déjà en train d'imaginer le suivant ».

### **Nicolas, directeur des publics & de la communication aidé par Maxime**

« Nous cherchons à informer le public et les journalistes par nos affiches, nos plaquettes et nos tweets ».

### **Yvon, directeur technique aidé par Coralie**

« Je vérifie que nous ayons le temps, l'espace et le matériel pour accueillir tous les décors, même géants, et cela en toute sécurité ».

### **Patricia, à l'accueil des artistes**

« Je suis aux petits soins pour que les artistes oublient leur trac dans les loges et se sentent comme à la maison ».

### **Roxane et Emma, médiatrices culturelles**

« Nous conseillons les publics pour que chacun trouve spectacle à son pied : enfants, seniors, timides, familles, personnes en situation de handicap, étudiants. »

### **Amine, pompier**

« Je vérifie les systèmes de protection et j'assure la sécurité du public et des artistes. Ça rassure ceux qui ont peur du noir ! ».

### **Sophie, scénographe - Opéra Pagai**

« Les décors commencent dans ma tête, puis se précisent sur des croquis et des maquettes avant de les construire grandeur nature ».

### **Thomas, administrateur général aidé par Élise, comptable**

« Nous surveillons pour que tout soit en règles : l'équilibre des dépenses et des recettes du théâtre mais aussi les bulletins de paie et les contrats d'assurance ».

### **Cécile, Ximun, Hannah, Diego, comédiens - Opéra Pagai**

« Notre plus grand plaisir c'est quand le public ne sait plus si nos personnages sont vrais ou faux ».

### **Sylvie et Hélène, programmatrices**

« Nous sillonnons la planète pour choisir quels spectacles inviter et quelles compagnies soutenir ».

## ACTIONS

### PÔLE ARTISTIQUE

Créer et jouer un spectacle

**IMAGINER**

**DANSER**

**METTRE EN SCÈNE**

**ÉCRIRE**

**DÉCORER**

### PÔLE TECHNIQUE

Implanter et conduire les spectacles

**SONORISER**

**ÉCLAIRER**

**PROTÉGER**

**NOURRIR**

**RÉPARER**

### PÔLE ADMINISTRATIF

Soutenir et mettre en œuvre l'organisation des spectacles

**FINANCER**

**ORGANISER**

**ASSURER**

**SÉLECTIONNER**

### PÔLE PUBLICS

Permettre la rencontre entre une oeuvre et un public

**ANNONCER**

**DONNER ENVIE**

**VENDRE**

**RENSEIGNER**





# ALLONS-Y PAR 4 CHEMINS

Expérience 5 : fiche n°1

Ouvrir un horizon d'attentes avant une représentation

## SENSIBILISATION

premier contact avec un élément en vue  
de procurer une nouvelle capacité de réaction

## PRÉAMBULE

Tous les documents ou traces se rapportant au spectacle ou à la période de création recèlent des informations ou des témoignages sur l'œuvre : son fond et sa forme, son organisation et son propos. Quatre questions suffisent pour mener une enquête personnelle et approcher le cœur de cette création. Ces indices tissent des liens avec la création et permettent de s'y familiariser, de s'y projeter et même de formuler des prédictions ! Le cumul des réflexions de chacun produit un patchwork de considérations, complémentaires ou dialectiques, qui éveille l'attention sur le projet artistique. Les observations des pairs apportent leur lot de surprises, de répétitions, de contradictions et rendent l'écoute enrichissante.

*« Une œuvre d'art n'est lisible que par approfondissements successifs »  
Friedrich Nietzsche - philosophe*

## DÉROULÉ

**ÉTAPE 1 Sélectionner un ou des fragments de spectacle :** affiche, synopsis, photos, note d'intention, croquis, teaser, distribution, fiche technique...

**ÉTAPE 2 Observer un fragment puis achever les quatre phrases à votre guise :** il n'y a pas de réponse attendue et donc tout est recevable.

**Première phrase** Ce que j'aime dans ce fragment c'est :

*L'affect permet l'engagement libre, il est même acceptable de dire « je n'aime pas », sous-entendu « j'aime dire que je n'aime pas ! ».*

**Deuxième phrase** Grâce à ce fragment, je découvre pour la première fois :

*Il y a toujours quelque-chose de nouveau : « c'est la première fois que je le fais pour la seconde fois ! ».*

**Troisième phrase** Dans ce spectacle nous allons probablement assister à :

*Se projeter donne l'impression d'explorer le futur, la prédiction sera vérifiée ou infirmée.*

**Quatrième phrase** À mon avis, l'artiste a créé ce spectacle pour :

*Se mettre à la place du créateur facilitera l'échange même si cette étape est complexe pour les plus jeunes.*

**ÉTAPE 3 Partager ces considérations personnelles** en les lisant simplement ou avec des contraintes d'éloquence et de composition :

Lire à voix haute la première phrase après son voisin de droite.

1. Dire (sans lire) à voix haute et debout la deuxième phrase après son voisin de gauche.
2. Lire à voix haute la troisième phrase en traversant le cercle et en prenant la place de son successeur.
3. Dire en attendant le moment propice et sans couper la parole.

## REMARQUES

- Il est fréquent de devoir expliciter les amorces de phrases et rassurer sur la capacité de chacun à s'y projeter librement.
- Chacun pourra conserver sa fiche pour y revenir et comparer ses impressions après la représentation.
- Une lettre compilant toutes les phrases peut être offerte à l'artiste comme un retour poétique.





## ALLONS-Y PAR 4 CHEMINS

Expérience 5 : fiche n°2

Ouvrir un horizon d'attentes avant une représentation

### CONSIGNES ÉLÈVES

à faire recopier ou à écrire au tableau

**Nom, prénom :**

#### Allons-y par 4 chemins

Observe le document librement puis termine les quatre phrases suivantes à ta guise (tes réponses sont libres et il n'y a pas de bonne ou de mauvaise réponse).

1. Ce que j'aime dans ce document c'est : .....
  2. Grâce à ce document, je découvre pour la première fois : .....
  3. Dans ce spectacle nous allons probablement assister à (ou voir, entendre, comprendre, sentir...) :  
.....
  4. A mon avis, l'artiste a créé ce spectacle pour : .....
- 



## ALLONS-Y PAR 4 CHEMINS

Expérience 5 : fiche n°2

Ouvrir un horizon d'attentes avant une représentation

### CONSIGNES ÉLÈVES

à faire recopier ou à écrire au tableau

**Nom, prénom :**

#### Allons-y par 4 chemins

Observe le document librement puis termine les quatre phrases suivantes à ta guise (tes réponses sont libres et il n'y a pas de bonne ou de mauvaise réponse).

1. Ce que j'aime dans ce document c'est : .....
2. Grâce à ce document, je découvre pour la première fois : .....
3. Dans ce spectacle nous allons probablement assister à (ou voir, entendre, comprendre, sentir...) :  
.....
4. A mon avis, l'artiste a créé ce spectacle pour : .....



# EN HAUT DE L’AFFICHE

Expérience 6 : fiche n°1

S’engager pour s’approprier des éléments d’un spectacle

## SENSIBILISATION

premier contact avec un élément en vue de procurer une nouvelle capacité de réaction.

## PRÉAMBULE

**Comment se sentir mieux concerné par un spectacle qu’en contribuant à la création de celui-ci ?**

Il s’agit ici de rejoindre l’équipe de création en prenant en charge la conception de l’affiche. Cette mission réclame des qualités d’information, d’imagination et d’organisation pour composer cet outil de communication primordial et emblématique. Les apprentis graphistes seront de moins en moins guidés en fonction de leur âge avancé et de leurs expériences vécues.

*« Il y a trois réactions possibles à tout design : oui, non et WAHOU !*

*La troisième est celle que je vise »*

*Milton Glaser - graphiste*



## ACTIVITÉ

La compagnie a beaucoup travaillé pour créer le spectacle et les décors mais n’a pas eu le temps de réaliser son affiche pour annoncer les représentations. Vous pouvez les aider !





# EN HAUT DE L’AFFICHE

Expérience 6 : fiche n°1

S’engager pour s’approprier des éléments d’un spectacle

## SENSIBILISATION

premier contact avec un élément en vue de procurer une nouvelle capacité de réaction.

## DÉROULÉ

### ÉTAPE 1

**Prévoir des modèles de mise en page au choix** ou une feuille blanche pour les plus grands. Il est utile de laisser beaucoup de zones libres comme autant d’espaces d’expression mais il reste important de donner des repères pour structurer la mise en page. Un cadre peut être dédié à certaines informations (cadre de titre, de date, de genre...).

### ÉTAPE 2

**Donner les informations les unes après les autres** afin de maintenir les créateurs en haleine. Certaines sont factuelles et donnent un cadre, d’autres soumises à interprétations :

- Le titre et le nom de la compagnie
- Le lieu, la date et l’heure,
- Le genre artistique, l’âge minimum,
- Le thème, le synopsis en privilégiant les éléments concrets au début (personnages, lieux objets...) puis les éléments abstraits (action, ambiance, style, message...).

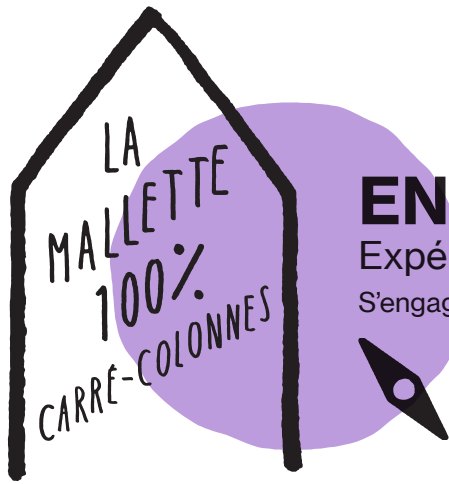
### ÉTAPE 3

**Laisser du temps pour affiner la proposition** (en classe ou à la maison). Certains ont besoin de peaufiner le dessin, de reprendre la mise en page, de soigner la calligraphie, d’être rassurés sur leurs choix... Après l’étape de recueil d’information, cette seconde étape plus personnelle laisse courir l’imagination, stimule la créativité et renforce l’appropriation du projet artistique. Il arrive d’ailleurs souvent que les jeunes graphistes posent des questions sur le spectacle durant cette phase, cela afin de ne pas trahir l’œuvre... de laquelle ils se rapprochent.

## REMARQUES

- Il est utile de décomposer les informations dans l’ordre d’importance de lecture d’une affiche. De même, il faut extraire les éléments de la pièce qui sont prégnants pour permettre une réappropriation par l’élève.
- Ne pas montrer d’exemple permet de conserver une certaine spontanéité des productions.
- Offrez vos affiches à l’issue du spectacle ! Les artistes seront très agréablement surpris de recevoir et découvrir les propositions de chacun. Pour de jeunes enfants, échanger un dessin contre une représentation permet de comprendre que c’est un présent réciproque et que les artistes donnent d’eux-mêmes en retour.





## EN HAUT DE L’AFFICHE

Expérience 6 : fiche n°2

S’engager pour s’approprier des éléments d’un spectacle

### SENSIBILISATION

premier contact avec un élément en vue de procurer une nouvelle capacité de réaction.

## COMPOSITIONS D’AFFICHE

De multiples possibilités de composition d’affiches existent et sont soumises notamment à l’utilisation d’un visuel photo-dessin en fond ou non.

Nous pouvons tout de même tirer 4 grands types de trames, toutes basées sur la **lecture en Z**, cheminement de l’œil à la lecture d’une affiche, sur lequel doivent reposer les informations essentielles à transmettre.

- **Alignement au centre**
- **Alignement à gauche**
- **Titre aligné en haut à gauche  
+ infos alignées en bas à droite**
- **Titre aligné en haut à droite  
+ infos alignées en bas à gauche**





1

→ Théâtre

coproduction TNBA NKTSTP

# La nuit des taupes

(Welcome to Caveland!)

Un spectacle de Philippe Quesne

4 → 8 octobre 2016

Théâtre du Port de la Lune  
Direction Catherine Marnas

FAB FESTIVAL INTERNATIONAL DES ARTS DE BORDEAUX MÉTROPOLÉ

www.tnba.org  
05 56 33 36 80

2

# CHRISTOPHE MAÉ

BORDEAUX - ARKEA ARENA

VENDREDI 20 MARS 2020  
REPORT

NOUVELLE DATE

LUNDI 26 OCTOBRE 2020

3

OPÉRA NATIONAL BORDEAUX

## MCGREGOR / PRELJOCAJ / EKMAN

Grands chorégraphes du XX<sup>e</sup> siècle

GRAND-THÉÂTRE  
Ballet du 17 au 27 octobre

Ballet de l'Opéra National de Bordeaux  
Directeur de la danse, Eric Quillère

ENTRÉES AU RÉPERTOIRE DU BALLET DE L'OPÉRA NATIONAL DE BORDEAUX  
Dans le cadre du FAB, Festival International des Arts de Bordeaux-Métropole 2019

opera-bordeaux.com

OBSDIAN TEAR  
Chorégraphe et scénographe Wayne McGregor  
Musique Esa-Pekka Salonen

GHOST  
Chorégraphe Angelin Preljocaj  
Musique Peter Dinkov Tchaikovski  
Éditeur de la chorégraphie et de la musique Ots Blackwell LTD  
Avec la participation des danseurs du Ballet Preljocaj

CACTI  
Chorégraphe, scénographe et costumes, Alexander Ekman  
Musique Joseph Haydn, Ludwig van Beethoven, Franz Schubert (en hommage) par Andy Stein.  
interprétés par le Quatuor Prométhée

4

SCÈNE NATIONALE CARRÉ-COLONNES

## FIQ!

Groupe Acrobatique de Tanger

ven 19 + sam 20 mars  
20h30

carré saint-médard





**EN HAUT DE L’AFFICHE :**  
Expérience 6 : fiche n°3

1

A large rectangular frame containing a layout for a poster. The layout includes a wide horizontal rectangle at the top, two smaller horizontal rectangles stacked vertically on the right side, and a large square at the bottom right.





**EN HAUT DE L’AFFICHE :**  
Expérience 6 : fiche n°3

2

|  |
|--|
|  |
|  |
|  |
|  |
|  |





**EN HAUT DE L’AFFICHE :**  
Expérience 6 : fiche n°3

**3**

|  |  |
|--|--|
|  |  |
|  |  |
|  |  |





**EN HAUT DE L’AFFICHE :**  
Expérience 6 : fiche n°3

4

|  |
|--|
|  |
|  |
|  |
|  |





# RENCONTRER LES ÉMOTIONS

Expérience 7 : fiche n°1

Observer, ressentir et nommer les émotions,  
les siennes comme celles des autres.

## **SENSIBILISATION**

premier contact avec un élément en vue  
de procurer une nouvelle capacité de réaction

## **PRÉAMBULE**

Avant toute sortie au spectacle, il est important d'aborder les différentes émotions que l'on peut y ressentir, certaines peuvent nous submerger mais d'autres peuvent également se montrer plus fines. A l'aide de cet exercice, vous pourrez travailler avec vos élèves sur différents degrés d'émotions et le droit à ressentir chacune d'entre elles, sans jugement.

*«Un bon acteur sait mettre de l'émotion dans l'action et de l'action dans l'émotion»  
Charlie Chaplin - acteur et réalisateur*

## **DÉROULÉ**

### **ÉTAPE 1**

Lister et nommer le plus grand nombre d'émotions possible à l'oral.

### **ÉTAPE 2**

Observer et essayer de reconnaître des émotions grâce aux photos en annexe.

**Niveau 1 :** 8 émotions de base pour les petits.

**Niveau 2 :** 24 émotions nuancées pour les grands.





# RENCONTRER LES ÉMOTIONS

Expérience 7 : fiche n°1

Observer, ressentir et nommer les émotions, les siennes comme celles des autres.

## SENSIBILISATION

premier contact avec un élément en vue de procurer une nouvelle capacité de réaction

### ÉTAPE 3

Se souvenir du dernier spectacle qu'on a vu et cocher les émotions ressenties pendant le spectacle (possibilité d'utiliser les mots ou les visages).

| Émotions légères | Émotions de bases | Émotions fortes |
|------------------|-------------------|-----------------|
| Sérénité         | Joie              | Extase          |
| Rêverie          | Tristesse         | Chagrin         |
| Ennui            | Dégoût            | Aversion        |
| Contrariété      | Colère            | Rage            |
| Intérêt          | Anticipation      | Vigilance       |
| Acception        | Attirance         | Adoration       |
| Appréhension     | Peur              | Terreur         |
| Distraction      | Surprise          | Étonnement      |

### ÉTAPE 4

Dessiner une ou plusieurs émotion(s) que tout le public a eu en même temps lors du spectacle dans le cadre ci-dessous. Possibilité de dessiner à la manière d'un emoji de façon « simplifiée ».

|  |  |  |  |  |  |
|--|--|--|--|--|--|
|  |  |  |  |  |  |
|--|--|--|--|--|--|

**NB :** les émotions sont contagieuses et il arrive souvent que plusieurs personnes ressentent la même émotion au même moment. C'est un moyen de communiquer entre nous. Sentir les émotions des autres s'appelle l'empathie.





# RENCONTRER LES ÉMOTIONS

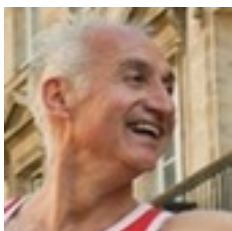
Expérience 7 : fiche n°1

Observer, ressentir et nommer les émotions,  
les siennes comme celles des autres.

## SENSIBILISATION

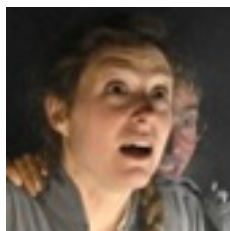
premier contact avec un élément en vue  
de procurer une nouvelle capacité de réaction

**joie**



*Panique Olympique*

**peur**



*Le grand chut.*

**attirance**



*À nos amours*

**anticipation**



*CHRONICS 2*

**tristesse**



*Le grand chut.*

**colère**



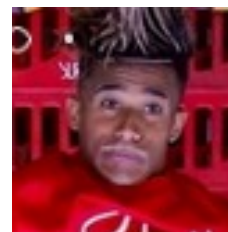
*Le grand chut.*

**dégoût**



*Why ?*

**surprise**



*FIQ ! Réveille-toi*

*Le psychologue Robert Plutchik identifie 8 émotions de base. Chacun d'entre elles a un opposé.*





## RENCONTRER LES ÉMOTIONS

Expérience 7 :  
fiche n°2

Observer, ressentir et nommer les émotions, les siennes comme celles des autres.

Le psychologue Robert Plutchik identifie 8 émotions de base. Chacune d'entre elles a une forme légère et une forme forte.

**contrariété**



*Faro-Faro*

**colère**



*Le grand chut.*

**rage**



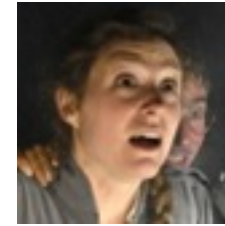
*Room With a View*

**appréhension**



*J'entends battre ma peur*

**peur**



*Le grand chut.*

**terreur**



*Fills monkey*

**ennui**



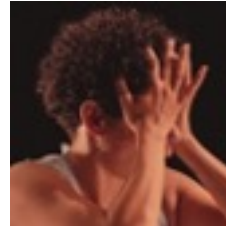
*Dimanche*

**dégoût**



*Why ?*

**aversion**



*Crépuscule*

**acception**



*Why ?*

**attirance**



*À nos amours*

**adoration**



*Les imposteurs*

**rêverie**



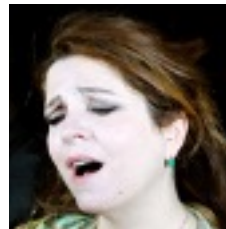
*Le syndrome de Cassandra*

**tristesse**



*Le grand chut.*

**chagrin**



*El trio de mis amores*

**sérénité**



*Récital surprise de l'Opéra*

**joie**



*Panique Olympique*

**extase**



*Ce dont nous sommes faits*

**distraktion**



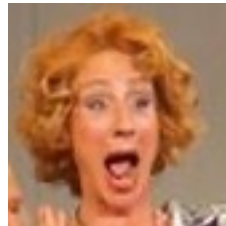
*Trissotin ou les femmes savantes*

**surprise**



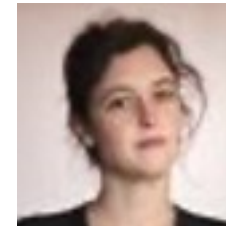
*FIQ ! Réveille-toi*

**étonnement**



*Trissotin ou les femmes savantes*

**intérêt**



*De la sexualité des orchidées*

**anticipation**



*CHRONICS 2*

**vigilance**



*Les imposteurs*



# JEUX POUR TES DÉS

Expérience 8 : fiche n°1

Récolter les impressions et sensations après le spectacle.

## SENSIBILISATION

premier contact avec un élément en vue  
de procurer une nouvelle capacité de réaction

## PRÉAMBULE

Ces dés à utiliser tel quel ou à inventer aident à se remémorer et à exprimer son ressenti à l'issu d'un spectacle.

*«L'improvisation est un exercice d'équilibre où l'on risque de trop belles chutes»  
Michel Déon - écrivain et dramaturge*

## DÉROULÉ

Les réponses méritent d'être rapides et il faut accepter de perdre en cohérence pour gagner en spontanéité. On veillera à terminer l'amorce de phrase sans hésitation ou temps de latence. Certaines réponses pourront paraître incongrues mais ces jaillissements auront au pire un éclat humoristique et au mieux une valeur projective. Toutes les réponses sont donc acceptables à moins d'être jugées vulgaires par l'auditoire.

### DÉS DE SOUVENIR POUR SE REMÉMORER

- J'ai trouvé la première image :
- Je ne me souviens pas de :
- Je me rappellerai toute ma vie de :
- La première image qui me revient c'est :
- Ce que j'ai découvert pour la toute première fois c'est :
- Je regrette que :

### DÉS D'APPRECIATION POUR SE PRONONCER

- Ce que j'ai préféré c'est :
- Ce que je n'ai pas apprécié c'est :
- Ce que j'admire c'est :
- J'ai trouvé sympa de :
- Je n'ai pas été convaincu par :
- Je me suis retenu de :





# JEUX POUR TES DÉS

Expérience 8 : fiche n°1

Récolter les impressions et sensations après le spectacle.

## SENSIBILISATION

premier contact avec un élément en vue  
de procurer une nouvelle capacité de réaction

### DÈS D'ÉMOTIONS POUR S'EXPRIMER

- J'ai souri après :
- J'ai sursauté au moment où :
- J'étais dégoûté par :
- J'ai eu pitié de :
- Je craignais que :
- J'ai trouvé un peu long :

### DÈS DE COMPRÉHENSION POUR SE QUESTIONNER

- Je crois deviner que :
- Je n'ai pas saisi pourquoi :
- Je me demande si :
- Je suis sûr(e) que :
- Ce que je retiens c'est que :
- Je ne suis pas d'accord avec :

### DÈS D'IMAGINATION POUR S'ÉVADER

- J'aurais plutôt :
- On pourrait rajouter :
- Ce serait super si :
- On pourrait remplacer :
- Ce serait fou de transformer :
- Une suite parlerait de :





**JEUX POUR TES DÉS :  
ANNEXE**

Ce que j'ai découvert pour la toute première fois c'est :

Je ne me souviens pas de :

Je me rappellerai toute ma vie de :

La première chose qui me revient c'est :

Je regrette que :

J'ai trouvé la première image :



# ANALYSE CHORALE

Expérience 9 : fiche n°1

Méthode d'analyse collective inspirée de Yannic Mancel

**DÉVELOPPEMENT**  
approfondissement d'une notion pour affiner  
des représentations

## PRÉAMBULE

Il existe de nombreuses façons de parler d'un spectacle à la suite d'une représentation. Dans cette fiche, nous vous proposons la méthode de l'analyse chorale, dont les modalités ont été fixées par Yannic Mancel pour des spectacles de théâtre. Cette mécanique permet de passer du descriptif au réflexif, de la forme vers le fond, du concret à l'abstrait.

*« Au commencement est la description scrupuleuse de tout ce qui a été vu et entendu. Aucune analyse ou interprétation n'est possible si l'on ne l'instruit pas à la base, et si on ne la déduit ensuite d'une description quasi clinique des faits, signes, et symptômes. »*  
Yannic Mancel - metteur en scène et dramaturge

## DÉROULÉ

### Noter tout ce qui se passe :

Pour lancer l'analyse chorale, il est nécessaire de se replonger dans l'ambiance avant même le début de la représentation. Il est conseillé de prendre le temps de se remémorer les différents éléments observés depuis l'arrivée à proximité du lieu jusqu'au moment où le spectacle commence : environnement, bâtiment, signalisation, public, etc.

### ÉTAPE 1

#### L'inventaire, un travail choral, minutieux et collectif

Le temps d'inventaire collectif permet de faire un constat descriptif et neutre de la représentation, sans entrer dans le subjectif. Cet inventaire peut se réaliser par petits groupes, en répartissant les thèmes.

### ÉTAPE 2

#### Synthèse des éléments descriptifs pour affiner la réflexion

Dans cette seconde étape, vous devrez aider les élèves à synthétiser les éléments descriptifs rapportés. Cela permet d'affiner la réflexion pour chaque thématique abordée et de définir les composantes du spectacle.

### ÉTAPE 3

#### Formulation des hypothèses

A partir de tous les éléments énoncés et classifiés lors des étapes 1 et 2, cette troisième étape permettra de dérouler le fil d'une ou plusieurs hypothèses ou déductions proposées par les élèves.

### POUR ALLER PLUS LOIN :

Afin de garder une trace de l'analyse chorale qui vient d'être faite, vous pouvez proposer aux élèves de rédiger une critique du spectacle à l'aide des éléments qui ont été cités. La trace peut également se faire sous d'autres formes : dessin mettant en perspective une scène du spectacle (lumière, accessoires, position des artistes sur le plateau) ou encore affiche de spectacle reprenant les principaux éléments.

*Des consignes plus précises sont présentées en annexe pour vous permettre de découvrir pas à pas cette méthode emblématique.*





## **ANALYSE CHORALE :** Expérience 9 : fiche n°2

Méthode d'analyse collective inspirée de Yannic Mancel

# **ANNEXE :** **guide pour mener à bien une analyse chorale**

Cette méthode privilégie l'analyse en groupe (ce qui permet d'être le plus exhaustif possible et de se rendre compte que l'on retient toutes et tous des choses différentes d'un spectacle). Elle oblige à sortir du « j'aime / j'aime pas » et évacue la question de la « légitimité » à parler d'un spectacle en se concentrant sur des éléments descriptifs qui permettront par la suite une analyse plus fine de l'œuvre. Il est nécessaire de bénéficier d'une séance de 2h pour mener à bien cette analyse chorale.

Pour les spectacles de danse, nous vous invitons à privilégier le [Journal du spectateur de Data-danse](#) qui vous permettra également de faire se réactiver les souvenirs laissés par le spectacle et d'éditer une UNE de journal, à la façon d'un critique de danse, à l'issue d'un questionnaire abordant les différents éléments du spectacle. Cette UNE pourra être modifiée – les élèves pourront laisser leur créativité s'exercer à ce moment-là – et publiée sur les réseaux sociaux. Cet exercice peut se faire en groupe avec l'enseignant qui enregistre les réponses des élèves au tableau ou sur un ordinateur commun ou bien de façon individuelle (dans une salle informatique ou à la maison). Les élèves peuvent également jouer ce rôle de secrétaire.

**Les principaux objectifs** de cette analyse chorale sont :

- susciter, encourager et partager la parole
- dépasser les premières sensations et sortir du « j'aime / j'aime pas »
- élaborer collectivement une lecture approfondie et bienveillante de l'œuvre
- faire naître ou renforcer la cohésion de groupe

### **Les règles du jeu**

Il est important que l'analyse chorale puisse avoir lieu à la suite du spectacle (quand celui-ci a lieu en journée) ou le lendemain de la représentation (quand celle-ci a lieu en soirée). Ainsi, les souvenirs sont « frais » et il y a eu le moins d'échanges possibles à propos de ce qui a été vu (ce qui pourrait venir court-circuiter la bonne marche du jeu).

Le groupe doit être constitué d'au moins douze élèves et ce pour une durée minimum de 2h (sachez qu'une analyse chorale peut durer jusqu'à 6h).

En tant qu'enseignant, vous avez pour rôle de mener le jeu et de faire respecter certaines règles.





## ANALYSE CHORALE :

### Expérience 9 : fiche n°2

Méthode d'analyse collective inspirée de Yannic Mancel

## INTRODUCTION

### Remémoration

Cette introduction peut se réaliser en gouep classe au complet. Les élèves devront répondre aux questions suivantes et les inscrire quelque part (sur le tableau ou grâce à un « rapporteur » qui prend des notes) :

- **L'arrivée au théâtre** : quel jour, quelle heure, quel état d'esprit ?
- **L'architecture extérieure et intérieure du bâtiment** (forme et âge estimé du bâtiment, salle de spectacle à l'italienne ou gradin moderne, etc)
- **L'accueil** : par qui ai-je été accueilli en arrivant au théâtre/l'accès à la salle se fait-il facilement ?
- **Décrire l'atmosphère et le public** : quelles sont les réactions/attitudes des spectateurs au début /à la fin
- **Manifestations diverses du public** : rires, désapprobations, applaudissements

## ÉTAPE 1

### L'inventaire, un travail choral, minutieux et collectif

Vous pouvez noter sur un tableau les 8 thématiques qui constitueront les différentes étapes de l'analyse collective. En fonction du temps dont on dispose, de l'âge des élèves et de la nature du spectacle, on pourra privilégier certaines catégories à d'autres.

*Par exemple, pour un spectacle de cirque : la scénographie, les accessoires, l'environnement sonore, les interprètes, les costumes pourront suffire.*

- **La scénographie** : les différents espaces scéniques (représentés, évoqués et les éléments de décor)
- **Les accessoires** : les objets présents sur scène et/ou dont on parle mais qu'on ne voit pas
- **L'environnement sonore** : la musique (réalisée en direct ou enregistrée), les bruitages, les voix
- **La lumière** : couleur, puissance, source, nombre et type de lumière, effets lumineux
- **Les interprètes** : selon que l'on aborde un spectacle majoritairement de théâtre, de danse ou de cirque, on s'attachera aux personnages présents sur scène et évoqués ainsi qu'à leur jeu, aux danseurs et à leurs mouvements (solo/groupe, type de danse, avec ou sans musique, répétition et vitesse des mouvements, espace et contacts entre les danseurs), aux circassiens et à leurs mouvements (acrobatie, équilibre, jongle)
- **Les costumes** : vêtements, maquillage, masques
- **Le texte** (s'il y en a dans le spectacle) : les éléments de l'intrigue, les thèmes abordés, le langage
- **Autres éléments propres au spectacle** : vidéos, arts numériques ou n'importe quel détail remarqué par les élèves et qui n'entre dans aucune des précédentes catégories

Le rôle de l'enseignant (ou du médiateur) est de mener le jeu. Il doit veiller à l'objectivité des éléments rapportés (sans pour autant freiner les élèves dans leur envie de prendre la parole) et au respect de la parole et de l'écoute au sein des groupes. Il peut également poser des questions pour encourager les élèves à s'interroger sur chaque détail de ce qu'il a vu.

Il n'est pas obligatoire de faire des phrases construites, les éléments peuvent être listés au fur et à mesure, du moment qu'ils sont précis ; l'objectif étant de faire revenir en mémoire des images du spectacle et de voir ce qu'en ont retenu les élèves.

Chaque groupe viendra ensuite présenter aux autres la description précise de la thématique sur laquelle il a travaillé. Cela permet de raconter ce qu'on a vu en évitant toute interprétation, en étant le plus précis et objectif possible. Le fait d'effectuer cet exercice en groupe permet de ne rien oublier – ou presque.





## **ANALYSE CHORALE :** Expérience 9 : fiche n°2

Méthode d'analyse collective inspirée de Yannic Mancel

### **ÉTAPE 2**

#### **Synthèse des éléments descriptifs pour affiner la réflexion**

Ci-dessous le détail des éléments qui devront être abordés afin de construire la lecture de la représentation (à sélectionner/adapter en fonction du niveau des élèves) :

Le rôle de l'animateur est à ce moment d'inciter les participants à préciser et reformuler en utilisant un vocabulaire et des codes du spectacle vivant.

#### **La scénographie**

- les spectateurs sont-ils placés en frontal, bi-frontal, tri-frontal, circulaire, ou autre disposition, ou bien sont-ils itinérants ?
- quel est le rapport entre l'espace du public et l'espace du jeu (rideau, fosse, rampe, proximité) ?
- les caractéristiques de l'espace scénique : sol, plafond, murs, formes, matières, couleurs
- la structure de l'espace scénique : circulaire/rectangulaire/carré, fixe/mobile/en mutation > à quoi correspondent ses transformations s'il y en a ?
- l'espace est-il rempli, encombré, minimaliste, vide ?
- comment caractériser ce lieu (délimité comme étant « l'espace de jeu ») : est-ce un espace réaliste qui imite le monde, qui crée l'illusion théâtrale ? Est-ce un espace onirique ? Est-ce un espace théâtralisé qui met en avant les conventions de jeu et les artifices du théâtre ? Que représente cet espace ? Est-ce un espace réel ou un espace mental ?
- le dispositif scénique : quels éléments le composent (combien d'espaces de jeux différents, sont-ils délimités clairement, évoluent-ils au fur et à mesure du spectacle ?) ? Dans quel(s) but(s) ?

#### **Les accessoires**

- Quels sont-ils ?
- Quelles sont leurs caractéristiques et leurs qualités (formes, couleurs, matières) ?
- À quoi servent-ils ?
- Ont-ils un usage réel, détourné ou symbolique ?

#### **L'environnement sonore**

- Comment et d'où les sons sont-ils produits en direct (si oui par qui/quoi ?) ou enregistrés et introduits par la régie ?
- Quelle est la place des musiciens – s'il y en a – par rapport aux interprètes et aux spectateurs ?
- Quels sont les instruments utilisés et quel est leur rôle (créer, illustrer, caractériser une ambiance, annoncer une situation par un bruitage, mettre l'accent sur un moment de jeu) ?
- Quelles sont les conséquences de ces sons sur la représentation ?

#### **La lumière**

- À quel moment survient-elle ?
- Quel est son rôle (éclairer une action, suggérer la nature de cette action, porter sur elle un commentaire implicite, isoler un acteur, un objet ou un instant, délimiter un espace sur la scène, créer une ambiance, rythmer le récit, assurer une transition, coordonner les autres éléments matériels de la représentation, comme au cinéma) ?
- La lumière a-t-elle une fonction symbolique (variations de lumière : noirs, ombres, couleurs particulières) ?







## ANALYSE CHORALE :

### Expérience 9 : fiche n°2

Méthode d'analyse collective inspirée de Yannic Mancel

#### Les interprètes

- **Le corps** : il est le lien vivant entre le texte, les directions du metteur en scène et l'écoute du spectateur. Dans les spectacles de danse et de cirque, le corps est à la fois interprète et médium du spectacle. Tout est sens chez lui. Il faut être plus que jamais attentif à son apparence physique (pour quel personnage, quel costume ?), ses gestes/mouvements et leurs fonctions, ses mimiques, postures et attitudes.
- **Le rapport entre les interprètes** : quand et comment les interprètes se donnent-ils à voir au public (entrée, sortie, occupation de l'espace, démarches, déplacements, trajectoires, jeu statique ou dynamique dans l'espace scénique, communication non verbale - contacts physiques, jeux de regards, oppositions ou ressemblances entre les personnages) ?
- **Le rapport texte et voix** : timbre, intensité, volume, rythme, variations, silence ?

#### Les costumes (vêtements, masques, maquillage, perruques, postiches, bijoux, etc)

- Quels sont-ils (couleurs, formes, coupes, matières) ?
- Quelles sont leurs fonctions ?
- Sont-ils costume de personnage ou choix esthétique ?
- Les interprètes sont-ils maquillés ? accessoirisés ? postichés ? dénudés (que montre / que cache le corps nu) ?

#### Le texte

- Quel texte (traduction, extraits) ?
- Quel est le statut du texte dans la représentation : absent, dominant, central, accessoire ?

#### L'image

- Quel type d'image (photo, vidéo) ?
- Quel support de projection (paroi, objet, corps) ?
- L'image est-elle prise en direct ou préalablement enregistrée ?
- L'image se fait-elle en continue ou surgit-elle ponctuellement ?
- Quel est son but ?
- Quel est l'effet produit par l'image / la vidéo : focalisation, gros plan, distanciation ?

### ÉTAPE 3

#### Formuler des hypothèses

À partir de tout ce qui a été dit, formuler une ou plusieurs hypothèse(s) sur la mise en scène, le parti pris esthétique du metteur en scène, les axes de lecture de la représentation.

#### Exemples :

- Par qui est assurée la mise en scène/chorégraphie du spectacle (metteur en scène, dramaturge, comédiens, conseiller artistique, chorégraphe, danseurs, circassiens) ?
- Quel est son parti-pris esthétique : réaliste, théâtralisé, symbolique, épique, stylisé, expressionniste ?
- Quels sont les choix dramaturgiques ?
- Quelle est la place du texte ?
- Quel est le rapport entre le texte et l'image ?
- Quelle fable est racontée par la mise en scène (rapport entre la première et la dernière image) ?
- Quel est le discours/propos de la pièce ?
- La mise en scène est-elle en lien avec le propos ?
- Des détails renforcent-ils l'intention, la symbolique, la compréhension, l'ambiance ?
- D'autres choix auraient-ils pu être faits ?

